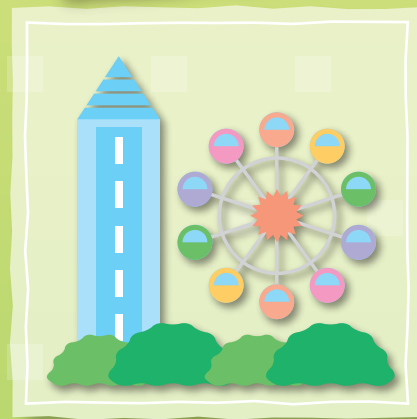


AISHIN
REPORT
2012.9



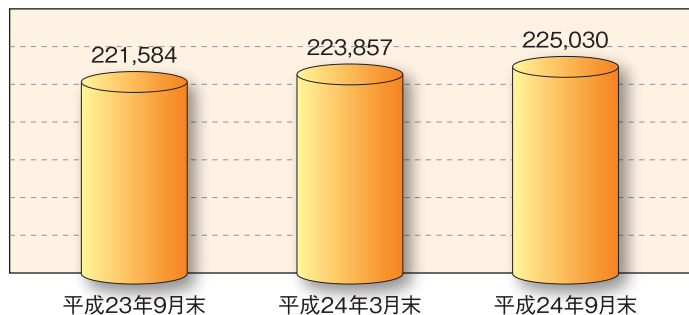
平成24年度 上半期ディスクロージャー誌

預積金の状況

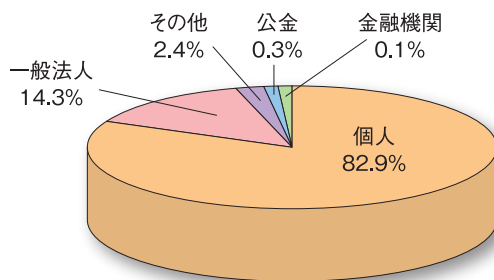
平成24年9月末預金残高は、前期末比1,173百万円増加の225,030百万円と順調に推移しました。

預積金残高の推移

単位:百万円



預積金の預金者別構成

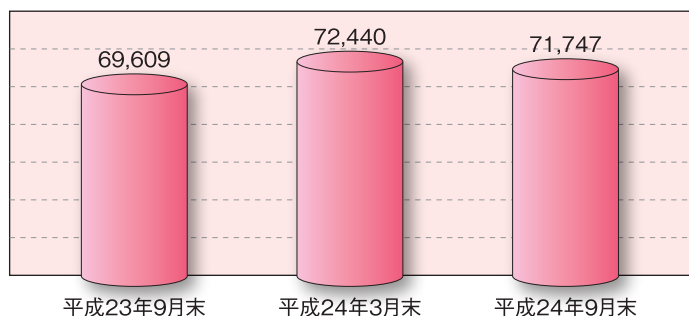


貸出金の状況

あいしんは、地域のお客さまからお預かりした大切なご預金を地域社会の健全な発展のための必要な資金として、積極的にご融資しています。事業性のお取引先には、創業支援、経営安定化のご提案や新規資金需要に積極的にお応えし、中小企業者の方々の元気な企業活動を応援します。

貸出金残高の推移

単位:百万円

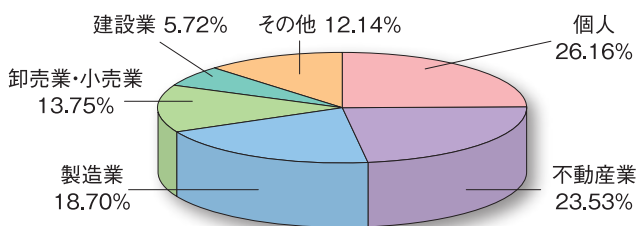


貸出金業種別残高状況

単位:百万円・%

	平成24年9月末	
	残高	構成比
製造業	13,420	18.70
農業・林業	38	0.05
建設業	4,106	5.72
電気・ガス・熱供給・水道業	174	0.24
情報通信業	52	0.07
運輸業・郵便業	817	1.14
卸売業・小売業	9,866	13.75
金融業・保険業	1,860	2.59
不動産業	16,876	23.53
学術研究、専門・技術サービス業	217	0.30
宿泊業	448	0.63
飲食業	546	0.76
生活関連サービス業・娯楽業	1,828	2.55
教育、学習支援業	19	0.03
医療・福祉	629	0.88
その他のサービス	1,397	1.95
地方公共団体	681	0.95
個人(住宅・消費・納税資金等)	18,764	26.16
合計	71,747	100.00

貸出金の業種別構成



不良債権の状況

金融再生法開示債権

単位:百万円

	平成24年3月末	平成24年9月末
金融再生法上の不良債権(A)	6,722	6,192
破産更生債権及びこれらに準ずる債権	1,910	1,902
危険債権	4,574	4,055
要管理債権	237	235
正常債権	65,823	65,658
合計(B)	72,546	71,851
不良債権比率(A)／(B)	9.26%	8.62%

不良債権の保全状況(平成24年9月末)

単位:百万円・%

区分	開示残高(A)	保全額(B)	担保・保証等による回収見込額		保全率(A/B)
			貸倒引当金		
金融再生法上の不良債権	6,192	5,590	4,321	1,269	90.28%

解説

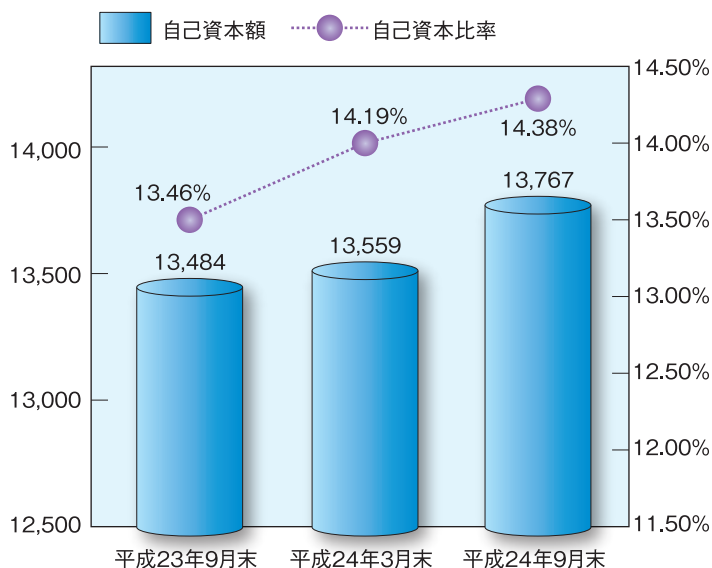
●破産更生債権及びこれらに準ずる債権 破産、会社更生、再生手続等の事由により経営破綻に陥っている債務者に対する債権及びこれらに準ずる債権です。
●危険債権 債務者が経営破綻の状態には至っていないが、財政状態及び経営成績が悪化し、契約に従った債権の元本の回収及び利息の受取りができない可能性の高い債権です。

●要管理債権 「3か月以上延滞債権」及び「貸出条件緩和債権」に該当する貸出金をいいます。
●正常債権 債務者の財政状態及び経営成績に特に問題がない債権であり、「破産更生債権及びこれらに準ずる債権」、「危険債権」、「要管理債権」以外の債券をいいます。

● 単体自己資本比率の状況

自己資本額/自己資本比率の推移

単位:百万円・%



自己資本額の構成

単位:百万円・%

		平成24年9月末
出資金		419
利益準備金		417
特別積立金		11,425
繰越金(当期末残高)		1,332
基本的項目 計(A) Tier1		13,595
一般貸倒引当金		172
補完的項目 計(B) Tier2		172
自己資本総額 (A)+(B)=(C)		13,767
リスク・アセット等 計(D)		95,696
単体Tier1比率 (A)÷(D)		14.20
単体自己資本比率 (C)÷(D)		14.38

●自己資本比率の算出方法は、出資金や利益準備金、特別積立金等の自己資本に一般貸倒引当金等の項目を加えた額を分子とし、リスク・アセット(損失が発生する可能性のある資産の総額)を分母として計算します。リスク・アセットは資産の種類に応じたリスクウェイト(損失が発生する危険度に応じた0%~350%の掛け目)を乗じて算出した額を合計して求めます。

● 収益の状況

業務純益

2億56百万円

金融機関の基本的な業務の成果を示す、金融機関固有の利益指標です。

経常利益

2億98百万円

業務収益、業務費用に臨時収益、臨時費用を加減した額で、当金庫の通常業務で発生した利益を示すものです。

当期純利益

2億23百万円

経常利益から特別利益、特別損失と税金および法人税等調整額を加減した額で、当金庫の最終利益を示すものです。

● 有価証券の時価情報

満期保有目的の債券

単位:百万円

	平成24年3月末				平成24年9月末			
	帳簿価格	含み損益		帳簿価格	含み損益		うち損	
		うち益	うち損		うち益	うち損		
満期保有目的の債券	19,262	△4,392	77	4,469	18,162	△3,803	93	3,897
社債	1,000	59	69	9	1,000	67	67	—
その他	18,261	△4,452	7	4,459	17,161	△3,870	26	3,897
子会社・関連会社株式	10	—	—	—	10	—	—	—
その他有価証券(非上場株式)	8	—	—	—	8	—	—	—

その他有価証券

単位:百万円

	平成24年3月末				平成24年9月末			
	時価	評価差額		時価	評価差額		うち損	
		うち益	うち損		うち益	うち損		
株式	506	△121	4	126	351	△215	4	220
債券	73,306	157	466	308	90,894	1,385	1,642	257
国債	16,386	112	119	6	17,893	354	354	—
地方債	15,896	△5	34	39	23,594	393	403	9
社債	41,023	50	312	262	49,406	637	884	247
その他	9,586	△1,020	50	1,070	9,739	△851	50	902
合計	83,399	△984	521	1,505	100,986	317	1,697	1,380

●平成24年9月末の「評価差額」は平成24年9月末時点の帳簿価格(償却原価法適用後)と時価との差額を計上しております。

●上記の「その他」は、外国証券および投資信託等です。

※本資料に掲載してある計数は、原則として単位未満を切り捨てております。 ※本資料に掲載する計数は、監査法人の監査を受けておりません。

愛知信用金庫と地域社会

地域貢献活動の考え方

あいしんは、名古屋市と名古屋市周辺の市町村を中心とした地域を営業区域として、地元の中小企業者や住民が会員となって、お互いに助け合い、お互いに発展していくことを共通の理念として運営されている相互扶助型の金融機関です。地元のお客様からお預かりした大切な資産(預金積金)は、地元で資金を必要とするお客様に融資を行って、事業や生活の繁栄のお手伝いをするとともに、地域社会の一員として地元の中小企業者や住民との強い絆とネットワークを形成し、地域社会の持続的発展に努めております。また、金融機能の提供にとどまらず、文化、環境、教育といった面も視野に入れ、広く地域社会の活性化に積極的に取り組んでおります。

地域金融円滑化のための方針

地域の中小企業および個人のお客様に必要な資金を安定的に供給することは、事業地域が限定された協同組織金融機関である信用金庫にとって、最も重要な社会的使命と位置づけています。

愛知信用金庫は、お客様からの資金需要や貸付条件の変更等があった場合には、これまでと同様、お客様の抱えている問題を十分に把握したうえで、その解決に向け、金融円滑化措置の円滑な実施に取り組んでいます。

文化的・社会的貢献

異業種の交流・親睦を図る場として「経営者の会」「経済講演会」「あいしん倶楽部 年金友の会」などを定期的の実施し、お客様相互の発展と繁栄のお手伝いをしております。また「年金相談会」を開催するなど、地域社会の一員として、地元のみならずと強いネットワークを形成し地域社会の活性化に取り組んでいます。

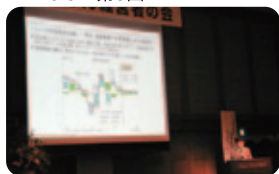


あいしん経営者の会

H24.5.9 第2回



H24.9.5 第3回



起業支援セミナー

H24.6.21



H24.9.14



につぼんど真ん中祭り

H24.8.24~26

第14回につぼんど真ん中祭りに協賛し、理事長が審査員として参加しました。



あいしん倶楽部・年金友の会

H24.9.13~14

三四郎島を眺めながらここでしか味わえないおもてなしを…堂ヶ島温泉「堂ヶ島ニュー銀水」



店舗一覧

● 本部	名古屋市中区錦3-15-25	052-951-9446
● 本店営業部	名古屋市中区錦3-15-25	052-951-9441
● 菊井支店	名古屋市西区菊井2-2-7	052-551-2161
● 金山支店	名古屋市熱田区金山町1-14-14	052-671-2191
● 大久手支店	名古屋市千種区今池南18-24	052-731-6126
● 中村支店	名古屋市中村区椿町19-4	052-451-8356
● 堀田支店	名古屋市瑞穂区堀田通6-16	052-871-4151
● 西大須支店	名古屋市中区大須2-25-29	052-231-3135
● 黒川支店	名古屋市北区黒川本通2-43	052-991-4186
● 六番町支店	名古屋市熱田区四番1-16-18	052-681-0211
● 山田支店	名古屋市西区上小田井2-344	052-502-4301
● 天白支店	名古屋市天白区中砂町415	052-832-6331

● 大高支店	名古屋市緑区大高町鶴田61	052-623-7781
● 森の里出張所	名古屋市緑区大高町字門田1-1	052-624-0411
● 豊明支店	豊明市新田町子持松11-6	0562-92-0611
● 七宝支店	あま市七宝町鷹居2-58	052-441-1101
● 中川支店	名古屋市中川区野田2-445	052-361-3611
● 島田支店	名古屋市天白区山根町51	052-801-7251
● 植田支店	名古屋市天白区焼山1-1007	052-804-1671
● 桶狭間支店	豊明市栄町南館3-110	0562-97-7521
● 港支店	名古屋市港区入場1-2511	052-383-7722
● 猪子石支店	名古屋市長東区八前1-222	052-775-1171
● 日進支店	日進市岩崎台1-740	0561-72-7301

店舗外キャッシュコーナー

- JRセントラルタワーズ 名古屋駅中央コンコース 北側・南側
- 中部国際空港セントレア アクセスプラザ

当金庫の概要

平成24年9月末現在

● 設立	昭和26年1月	● 貸出金	717億円
● 店舗数	22店舗(うち出張所1)	● 純資産	138億円
● 常勤役員数	265名	● 会員数	13,236名
● 預金	2,250億円	● 普通出資金	419百万円

愛知信用金庫

名古屋市中区錦3-15-25
TEL(052)951-9446
<http://www.aichishinkin.co.jp>

※計数は平成24年9月末現在