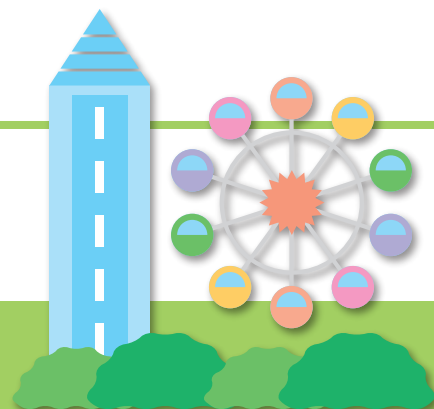
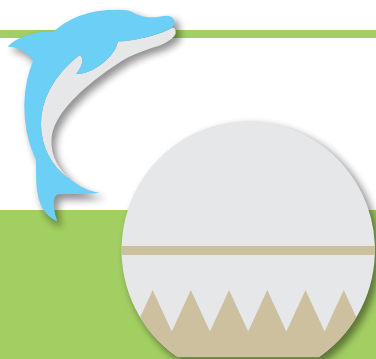
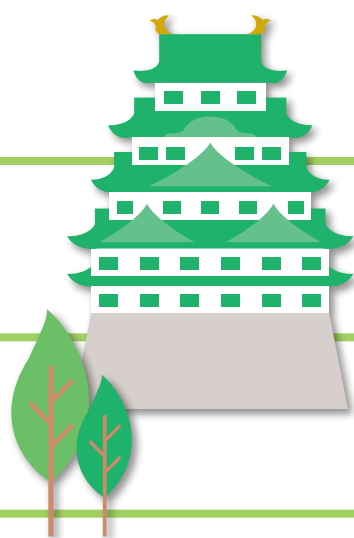


Aishin Report

2011.9

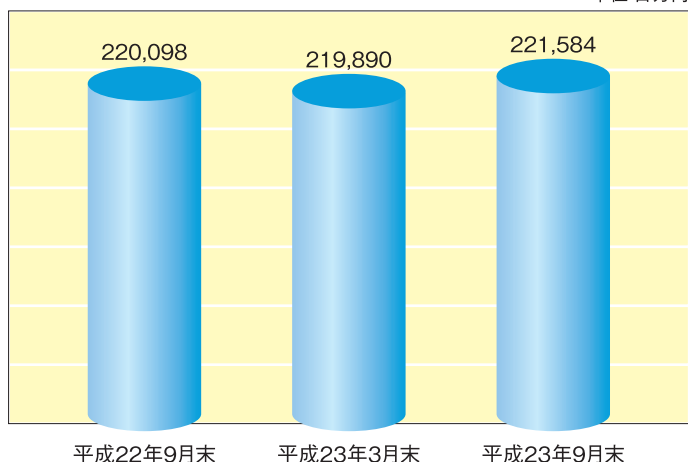
平成23年度上半期ディスクロージャー誌



預積金の状況

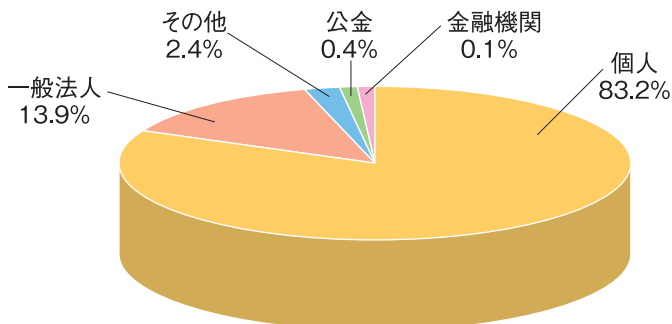
● 預積金残高の推移

単位:百万円



平成23年9月末預金残高は、前期末比1,694百万円増加の221,584百万円と順調に推移しました。

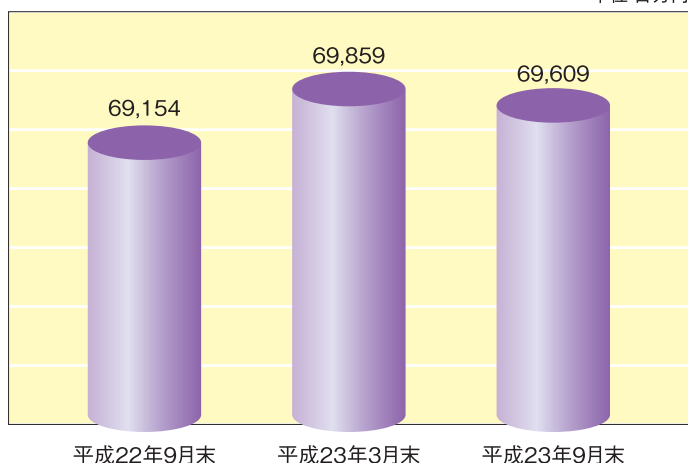
● 預積金の預金者別構成



貸出金の状況

● 貸出金残高の推移

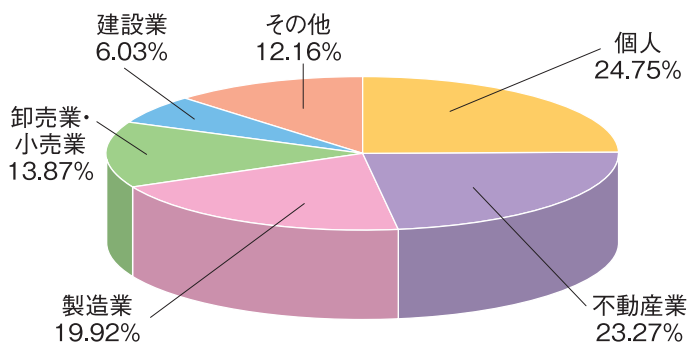
単位:百万円



あいしんは、地域のお客さまからお預かりした大切なご預金を地域社会の健全な発展のための必要な資金として、積極的にご融資しています。

事業性のお取引先には、創業支援、経営安定化のご提案や新規資金需要に積極的にお応えし、中小企業者の方々の元気な企業活動を応援します。

● 貸出金の業種別構成



● 貸出金業種別残高状況

単位:百万円・%

	平成23年9月末	
	残高	構成比
製造業	13,863	19.92
農業・林業	40	0.06
建設業	4,199	6.03
電気・ガス・熱供給・水道業	112	0.16
情報通信業	51	0.07
運輸業・郵便業	781	1.12
卸売業・小売業	9,657	13.87
金融・保険業	1,762	2.53
不動産業	16,198	23.27
学術研究・専門・技術サービス業	423	0.61
宿泊業	501	0.72
飲食業	572	0.82
生活関連サービス業・娯楽業	1,877	2.70
医療・福祉	546	0.78
その他のサービス	1,109	1.59
地方公共団体	682	0.98
個人(住宅・消費・納税資金等)	17,229	24.75
合計	69,609	100.00

収益の状況

業務純益…2億10百万円

金融機関の基本的な業務の成果を示す、金融機関固有の利益指標です。

経常利益…1億83百万円

業務収益、業務費用に臨時収益、臨時費用を加減した額で、当金庫の通常業務で発生した利益を示すものです。

当期純利益…1億29百万円

経常利益から特別利益、特別損失と税金および法人税等調整額を加減した額で、当金庫の最終利益を示すものです。

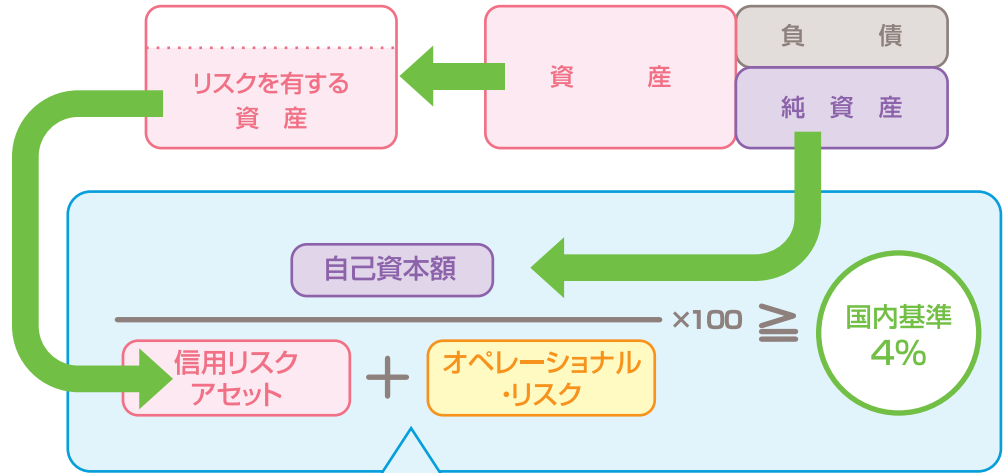
単体自己資本比率の状況

自己資本比率とは…

金融機関の健全性を判断する上で重要な指標であり、運用している資産等のリスクに占める割合のことをいいます。

リスクとは…

損失が発生する可能性のことをいいます。



単体自己資本比率 算出方法

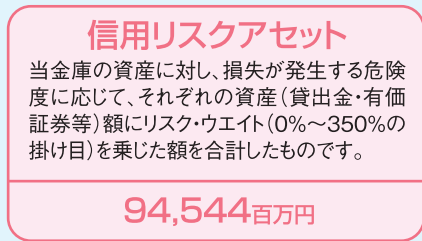
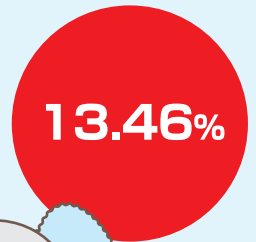


あいしんの自己資本比率は

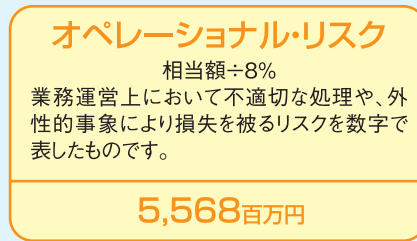
国内基準の3倍以上

$$\times 100 = 13.46\%$$

13.46%

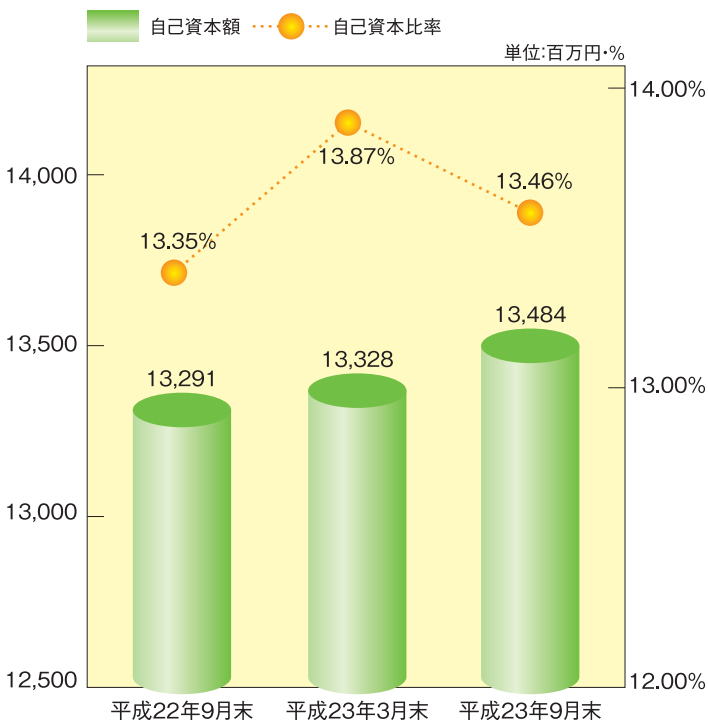


+



安心です!

●自己資本額/自己資本比率の推移



●自己資本額の構成

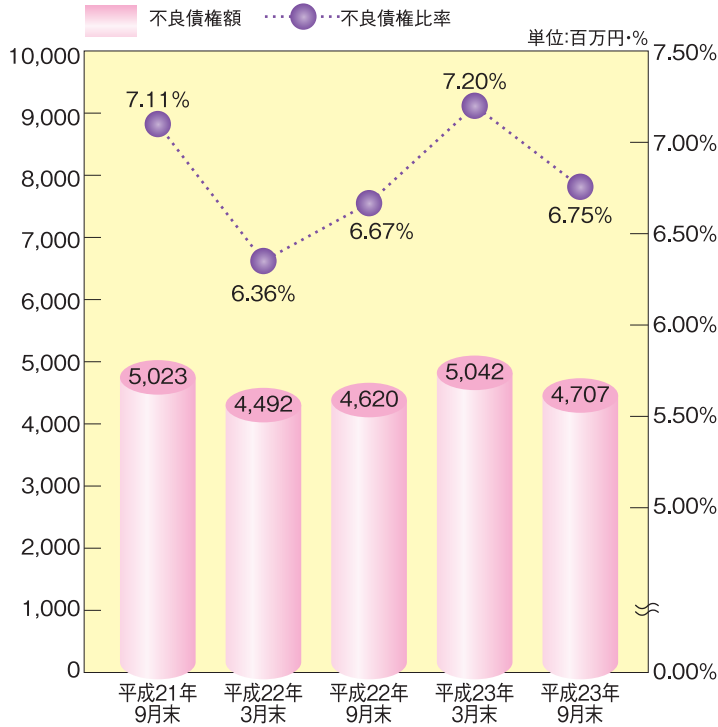
単位:百万円・%

平成23年9月末	
出資金	417
利益準備金	416
特別積立金	11,425
次期繰越金	1,035
基本的項目 計(A) Tier1	13,294
一般貸倒引当金等	189
補完的項目 計(B) Tier2	189
自己資本総額 (A)+(B)=(C)	13,484
リスク・アセット等 計(D)	100,112
基本的項目比率 Tier1(A)÷(D)	13.27
単体自己資本比率 (C)÷(D)	13.46
単体総所要自己資本額	4,004

- 自己資本比率の算出方法は、出資金や利益準備金、特別積立金等の自己資本に一般貸倒引当金等の項目を加えた額を分子とし、リスク・アセット（損失が発生する可能性のある資産の総額）を分母として計算します。リスク・アセットは資産の種類に応じたリスクウエイト（損失が発生する危険度に応じた0%～350%の掛け目）を乗じて算出した額を合計して求めます。
- 単体総所要自己資本額= 単体自己資本比率の分母の額×4%
(リスク・アセット等 計(D))
- 平成23年9月末は「銀行等の自己資本比率規制の一部を弾力化する特例」を適用しております。

不良債権の状況

●不良債権額/不良債権比率の推移



●金融再生法開示債権

単位:百万円

	平成23年3月末	平成23年9月末
金融再生法上の不良債権(A)	5,042	4,707
破産更生債権及びこれらに準ずる債権	1,907	1,724
危険債権	3,135	2,983
要管理債権	—	—
正常債権	64,904	64,997
合計(B)	69,946	69,705

【注】不良債権比率については、小数点以下第3位を四捨五入により表示しております。

$$\frac{\text{不良債権額(A)} \quad 4,707 \text{百万円}}{\text{開示債権の合計額(B)} \quad 69,705 \text{百万円}} \times 100 = \text{不良債権比率} \quad 6.75\%$$

●不良債権の保全状況(平成23年9月末)

単位:百万円・%

区分	開示残高(A)	保全額(B)	担保・保証等による回収見込額		保全率(A/B)
			貸倒引当金		
金融再生法上の不良債権	4,707	4,466	3,258	1,207	94.88%

【注】保全率については、小数点以下第3位を四捨五入により表示しております。

解説

【破産更生債権及びこれらに準ずる債権】

破産、会社更生、再生手続等の事由により経営破綻に陥っている債務者に対する債権及びこれらに準ずる債権です。

【危険債権】

債務者が経営破綻の状態には至っていないが、財政状態及び経営成績が悪化し、契約に従った債権の元本の回収及び利息の受取りができない可能性の高い債権です。

【要管理債権】

「3か月以上延滞債権」及び「貸出条件緩和債権」に該当する貸出金をいいます。

【正常債権】

債務者の財政状態及び経営成績に特に問題がない債権であり、「破産更生債権及びこれらに準ずる債権」、「危険債権」、「要管理債権」以外の債券をいいます。

有価証券の時価情報

●その他有価証券

単位:百万円

	平成23年3月末				平成23年9月末			
	時価	評価差額	額		時価	評価差額	額	
			うち益	うち損			うち益	うち損
株式	520	△81	8	89	514	△190	5	195
債券	62,112	128	508	380	74,884	720	898	177
国債	12,744	97	148	51	12,321	164	169	4
地方債	13,305	△87	27	114	16,310	216	223	6
社債	36,061	119	332	213	46,252	339	505	166
その他	8,955	△1,106	116	1,223	10,339	△1,186	81	1,267
合計	71,589	△1,059	633	1,692	85,738	△656	985	1,641

●満期保有目的の債券

単位:百万円

	平成23年3月末				平成23年9月末			
	帳簿価格	評価差額	額		帳簿価格	評価差額	額	
			うち益	うち損			うち益	うち損
満期保有目的の債券	20,703	△5,020	103	5,123	20,103	△4,813	78	4,891
社債	1,000	96	96	—	1,000	66	75	8
その他	19,702	△5,116	7	5,123	19,102	△4,879	3	4,883
子会社・関連会社株式	10	—	—	—	10	—	—	—
その他有価証券(非上場株式)	8	—	—	—	8	—	—	—

●平成23年9月末の「評価差額」は平成23年9月末時点の帳簿価格(償却原価法適用前、減損処理前)と時価との差額を計上しております。

●上記の「その他」は、外国証券および投資信託等です。

※本資料に掲載してある計数は、原則として単位未満を切り捨てております。 ※本資料に掲載する計数は、監査法人の監査を受けておりません。

地区一覧 愛知県内

平成23年9月末現在

名古屋市	豊田市	清須市
春日井市	旧藤岡町・旧小原村・旧足助町・旧下山村	弥富市
小牧市	旧旭町・旧稻武町を除く	あま市
東海市	知立市	みよし市
尾張旭市	津島市	西春日井郡
刈谷市	岩倉市	愛知郡
大府市	日進市	海部郡
豊明市	愛西市	蟹江町・大治町・飛島村
稲沢市	旧立田村・旧八開村・旧佐織町を除く	
旧平和町・旧祖父江町を除く	北名古屋市	

店舗一覧

本 店	名古屋市中区錦3-15-25	052-951-9441
菊 井 支 店	名古屋市西区菊井2-2-7	052-551-2161
金 山 支 店	名古屋市熱田区金山町1-14-14	052-671-2191
大 久 手 支 店	名古屋市千種区今池南18-24	052-731-6126
中 村 支 店	名古屋市中村区椿町19-4	052-451-8356
堀 田 支 店	名古屋市瑞穂区堀田通6-16	052-871-4151
西 大 須 支 店	名古屋市中区大須2-25-29	052-231-3135
黒 川 支 店	名古屋市北区黒川本通2-43	052-991-4186
六 番 町 支 店	名古屋市熱田区四番1-16-18	052-681-0211
山 田 支 店	名古屋市西区上小田井2-344	052-502-4301
天 白 支 店	名古屋市天白区中砂町415	052-832-6331
大 高 支 店	名古屋市緑区大高町鶴田61	052-623-7781
森 の 里 出 張 所	名古屋市緑区大高町字門田1-1	052-624-0411
豊 明 支 店	豊明市新田町子持松11-6	0562-92-0611
七 宝 支 店	あま市七宝町鷹居2-58	052-441-1101
中 川 支 店	名古屋市中川区野田2-445	052-361-3611
島 田 支 店	名古屋市天白区山根町51	052-801-7251
植 田 支 店	名古屋市天白区焼山1-1007	052-804-1671
桶 狭 間 支 店	豊明市栄町南館3-110	0562-97-7521
港 支 店	名古屋市港区入場1-2511	052-383-7722
猪 子 石 支 店	名古屋市名東区八前1-222	052-775-1171
日 進 支 店	日進市岩崎台1-740	0561-72-7301

店舗外キャッシュコーナー

JRセントラルタワーズ 名古屋駅中央コンコース 北側・南側

中部国際空港セントレア アクセスプラザ

当金庫の概要

平成23年9月末現在

● 設 立	昭和26年1月	● 貸 出 金	696億円
● 店 舗 数	22店舗(うち出張所1)	● 純 資 産	128億円
● 常勤役員数	272名	● 会 員 数	13,123名
● 預 金	2,215億円	● 普通出資金	417百万円



あいちゃん



しんくん