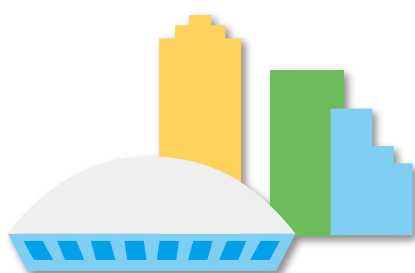
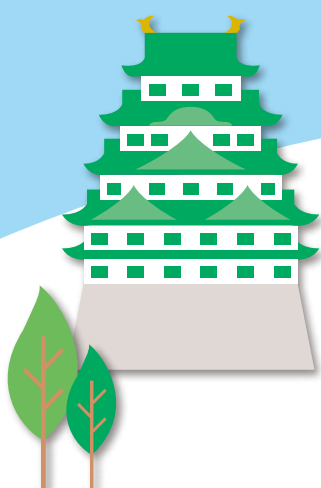
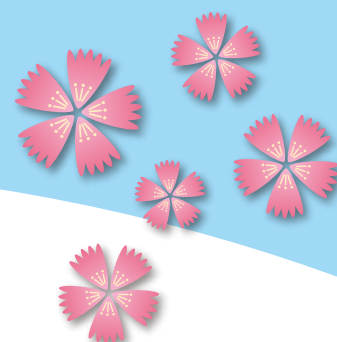


# AISHIN REPORT

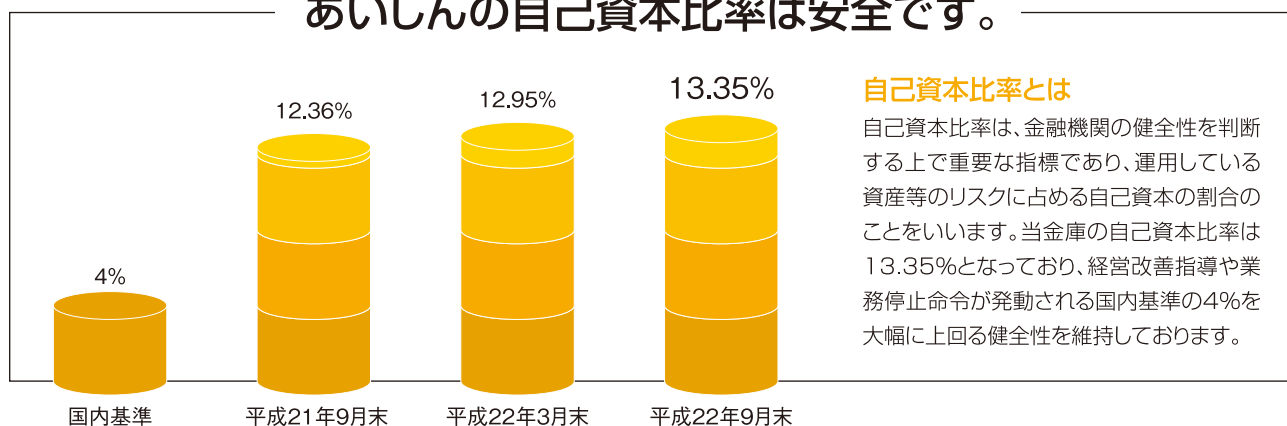
## 2010.9

愛知信用金庫の現況



## 単体自己資本比率(国内基準)

あいしんの自己資本比率は安全です。



### 自己資本比率とは

自己資本比率は、金融機関の健全性を判断する上で重要な指標であり、運用している資産等のリスクに占める自己資本の割合のことをいいます。当金庫の自己資本比率は13.35%となっており、経営改善指導や業務停止命令が発動される国内基準の4%を大幅に上回る健全性を維持しております。

単位:百万円・%

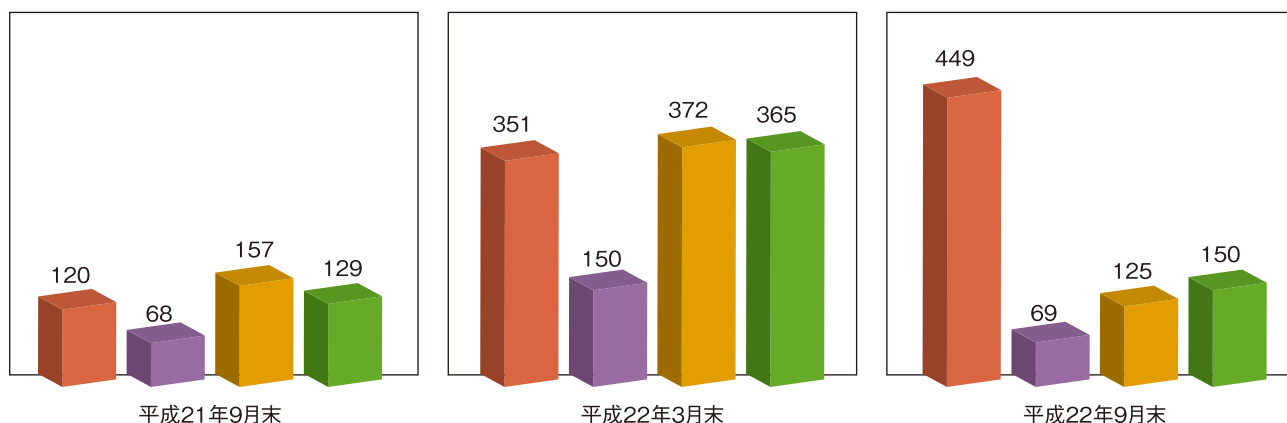
		平成22年3月末	平成22年9月末
基本的項目 計(A) Tier1	出資金	415	417
	利益準備金	416	416
	特別積立金	11,425	11,425
	次期繰越金	794	944
	処分未済持分	-	-
補完的項目 計(B)	30	88	
自己資本総額 (A)+(B)=(C)	13,081	13,291	
リスク・アセット等 計(D)	100,977	99,562	
基本的項目比率 Tier1 (A)÷(D)	12.92	13.26	
単体自己資本比率 (C)÷(D)	12.95	13.35	
単体総所要自己資本額	4,039	3,982	

- 自己資本比率の算出方法は、出資金や利益準備金、特別積立金等の自己資本に一般貸倒引当金等の項目を加えた額を分子とし、リスク・アセット(損失が発生する可能性のある資産の総額)を分母として計算します。リスク・アセットは資産の種類に応じたリスクウェイト(損失が発生する危険度に応じた0~350%の掛目)を乗じて算出した額を合計して求めます。
- 単体総所要自己資本額=単体自己資本比率の分母の額×4%(リスク・アセット等 計(D))
- 平成21年9月末~平成22年9月末は「銀行等の自己資本比率規制の一部を弾力化する特例」を適用しております。

## 収益の状況

業務純益 コア業務純益 経常利益 当期純利益

単位:百万円

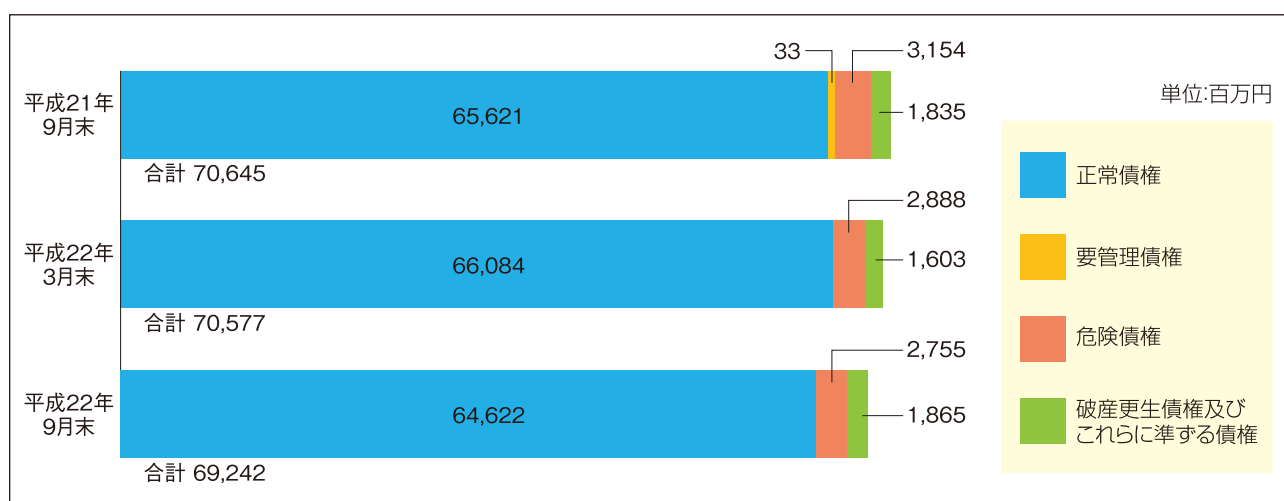


# 金融再生法 開示債権の状況

単位:百万円

	平成22年3月末	平成22年9月末
破産更生債権及びこれらに準ずる債権	1,603	1,865
危険債権	2,888	2,755
要管理債権	-	-
正常債権	66,084	64,622
合計	70,577	69,242

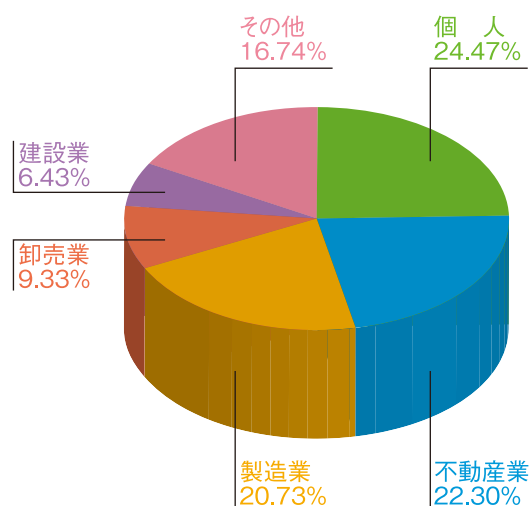
●上記の平成22年9月末の計数は、原則として「金融機能の再生のための緊急措置に関する法律施行規則」第4条に規定する各債権のカテゴリーにより分類しております。平成22年3月末時点における債務者区分残高を基に同年4月1日から9月30日までに倒産、不渡り等の客観的な事実ならびに債務者区分の変更等があった債務者について、当庫の定める自己査定基準に基づき債務者区分の見直しを行い、その変更金額を反映しております。



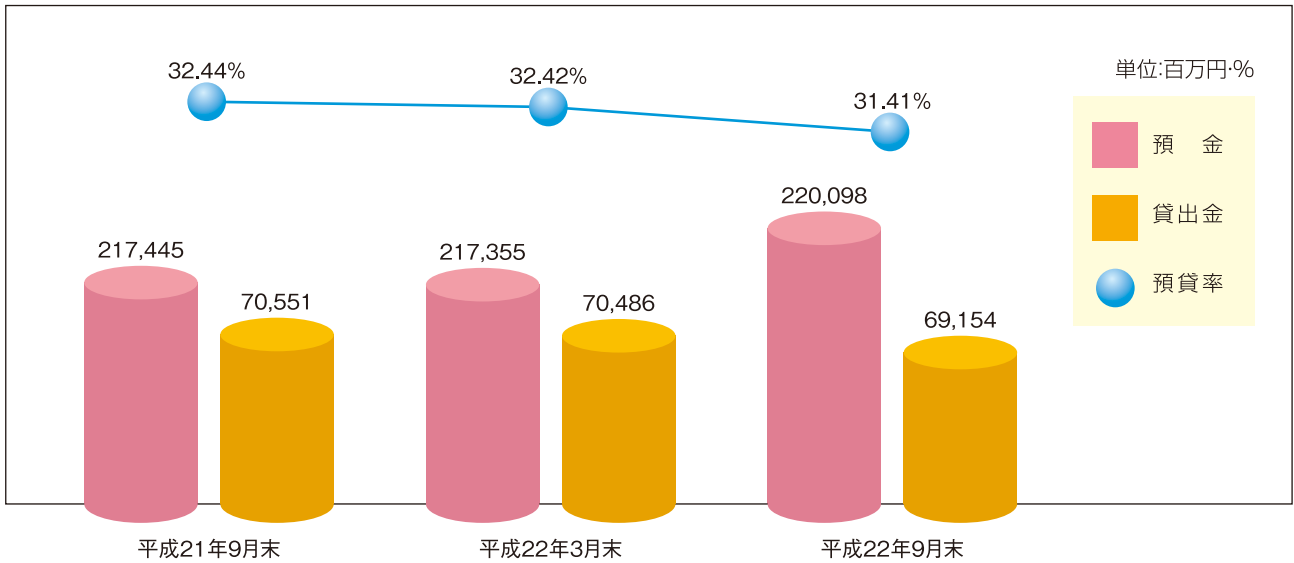
# 貸出金の内訳(業種別)

単位:百万円・%

	平成22年9月末	
	残高	構成比
製造業	14,334	20.73
建設業	4,445	6.43
電気、ガス、熱供給、水道業	25	0.04
情報通信業	59	0.09
運輸業・郵便業	753	1.09
卸売業	6,455	9.33
小売業	2,918	4.22
金融・保険業	1,745	2.52
不動産業	15,422	22.30
学術研究、専門・技術サービス業	436	0.63
宿泊業	511	0.74
飲食業	585	0.85
生活関連サービス・娯楽業	2,096	3.03
医療・福祉	553	0.80
その他のサービス	1,172	1.69
地方公共団体	719	1.04
個人(住宅・消費・納税資金等)	16,920	24.47
合計	69,154	100.00



## 預金・貸出金の状況



## 有価証券の時価情報

### その他有価証券

単位:百万円

	平成22年3月末				平成22年9月末			
	時価	評	価 差 額		時価	評	価 差 額	
			うち益	うち損			うち益	うち損
株 式	560	△87	10	97	576	△172	6	178
債 券	69,627	1,012	1,174	161	70,828	2,017	2,052	35
国 債	15,400	278	288	10	14,155	473	475	2
地 方 債	7,731	50	67	17	11,365	373	373	0
短 期 社 債	-	-	-	-	-	-	-	-
社 債	46,495	684	817	133	45,307	1,170	1,203	32
そ の 他	9,331	△1,067	380	1,448	9,047	△1,112	174	1,286
合 計	79,519	△143	1,564	1,707	80,453	733	2,234	1,501

### 満期保有目的の債券

単位:百万円

	平成22年3月末				平成22年9月末			
	帳簿価格	含 み 損 益		帳簿価格	含 み 損 益			
		うち益	うち損		うち益	うち損		
満期保有目的の債券	24,054	△4,981	144	5,126	22,754	△4,206	156	4,363
国 債	-	-	-	-	-	-	-	-
地 方 債	-	-	-	-	-	-	-	-
短 期 社 債	-	-	-	-	-	-	-	-
社 債	1,001	121	121	-	1,001	137	137	-
そ の 他	23,053	△5,103	22	5,126	21,753	△4,344	19	4,363
子会社・関連会社株式	10	-	-	-	10	-	-	-
その他有価証券(非上場株式)	23	-	-	-	8	-	-	-

●平成22年9月末の「評価差額」および「含み損益」は平成22年9月末時点の帳簿価額(償却原価法適用前、減損処理前)と時価との差額を計上しております。

●上記の「その他」は、外国証券および投資信託等です。

●時価を把握することが、きわめて困難と認められる有価証券は、本表には含めておりません。

# 愛知信用金庫と地域社会

## お客様・会員

会員数…13,103人  
出資金…417百万円



預金積金・出資金

地域経済の活性化

貸出金・支援サービス

## 愛知信用金庫

常勤役員職員数…276名  
店舗数…22店(うち出張所1)



### 地域貢献活動の考え方

あいしんは、名古屋市と名古屋市周辺の市町村を中心とした地域を営業区域として、地元の中小企業者や住民が会員となって、お互いに助け合い、お互いに発展していくことを共通の理念として運営されている相互扶助型の金融機関です。地元のお客様からお預かりした大切な資産(預金積金)は、地元で資金を必要とするお客様に融資を行って、事業や生活の繁栄のお手伝いをするとともに、地域社会の一員として地元の中小企業者や住民との強い絆とネットワークを形成し、地域社会の持続的発展に努めております。また、金融機能の提供にとどまらず、文化、環境、教育といった面も視野に入れ、広く地域社会の活性化に積極的に取り組んでおります。

### 地域金融円滑化のための方針

地域の中小企業および個人のお客様に必要な資金を安定的に供給することは、事業地域が限定された協同組織金融機関である信用金庫にとって、最も重要な社会的使命と位置づけています。

愛知信用金庫は、お客様からの資金需要や貸付条件の変更等があった場合には、これまでと同様、お客様の抱えている問題を十分に把握したうえで、その解決に向け、金融円滑化措置の円滑な実施に取り組んでいます。

### 文化的・社会的貢献

異業種の交流・親睦を図る場として「経営者の会」「経済講演会」「あいしん年金友の会」「あいしん倶楽部 旅の会」などを定期的に行い、お客様相互の発展と繁栄のお手伝いをしております。また「税理士による無料税務相談」「年金相談会」を開催するなど、地域社会の一員として、地元のみならずと強いネットワークを形成し地域社会の活性化に取り組んでいます。



春に行ったキャンペーン「あいしん緑化定期預金“緑をふやそう”」では、マスコットキャラクター「あいちゃん・しんくん」(コアラ)の登場にちなんで、募集金額の0.01%を東山動物園のユウカリ育成に寄付させていただきました。

名古屋市区西区円頓寺商店街の「円頓寺七まつり」の呼び物である「七まつり装飾コンクール」に菊井支店職員制作の作品を初めて出展しました。



### 当金庫における地域密着型金融の取組みについて(平成22年4月～平成22年9月)

当金庫の地域密着型金融の推進については、下記の3つの大項目を重点的に推進しています。

#### ①ライフサイクルに応じた取引先企業の支援の一層の強化

【計画】事業再生の取組みについて22年度は企業支援先を60先選定し、6先のランクアップと事業改善計画書の策定先54先を目標として推進します。創業・新事業支援等の取組としては、保証協会の活用により1億5百万円を目標に取組みます。また、経営支援等の取組みとして、景気対応緊急保証制度の取組目標35億円とし支援を推進します。

【取組み】22年度上期の事業再生の取組みの中で、企業支援先62先の内、32先について事業改善計画書を作成し支援しており、残りの支援先についても同計画書作成を支援しています。創業・新事業等支援の取組で、信用保証協会保証付融資10百万円を実行した他、景気対応緊急保証の活用による経営支援の取組においては、66先8億2千万円を取組みました。企業支援取組強化のための教育・研修体制においては、9月より次席者対象に「中小企業改善プログラム講座」の受講を始めました。

#### ②事業価値を見極める融資をはじめ中小企業に適した資金供給手法の徹底

【計画】不動産担保、個人保証に過度に依存しない融資の取組については、「あいしん企業活性化ローン」「あいしん創業支援特別ローン」「名古屋商工会議所ローン」「商工会会員特別ローン」の4種類合計で、5億円を

目標に推進します。また、財務内容良好先について、「特別事業者ローン」2億1千万円を目標に推進します。

【取組み】22年度上期における不動産担保、個人保証に過度に依存しない融資の取組については、特別事業者ローンを3件1.4百万円取組みました。また、「目利き機能の向上」においては、全信協「目利き力実践講座」に職員1名を派遣しました。

#### ③地域の情報集積を活用した持続可能な地域経済への貢献

【計画】地域活性化につながる多様なサービスの提供として、社会的課題である環境問題に寄与するため、温暖化対策として当金庫の電気使用量の削減に努め、また、緑化普及・支援を行なう金融機関として地元への助成と環境への貢献を推進するとともに、利用者アンケート調査や会員等からの要望を経営に活かす取組みを推進します。

【取組み】温暖化対策として取組みしている当金庫の電気量削減は、猛暑の影響により昨年度上期対比では増加となりましたが、18年度上期対比では18.0%減少しており、下期においても引き続き取組みを推進します。緑化普及・支援の取組としては、ユウカリ育成のために東山動物園へ寄付を行いました。

## 地区一覧 愛知県内

平成22年9月末現在

名古屋市	豊田市	清須市
春日井市	旧藤岡町・旧小原村・旧足助町・旧下山村	弥富市
小牧市	旧旭町・旧稲武町を除く	あま市
東海市	知立市	みよし市
尾張旭市	津島市	西春日井郡
刈谷市	岩倉市	愛知郡
大府市	日進市	海部郡
豊明市	愛西市	蟹江町・大治町・飛島村
稲沢市	旧立田村・旧八開村・旧佐織町を除く	
旧平和町・旧祖父江町を除く	北名古屋市	

## 店舗一覧

本 店	名古屋市中区錦3-15-25	052-951-9441
菊 井 支 店	名古屋市西区菊井2-2-7	052-551-2161
金 山 支 店	名古屋市熱田区金山町1-14-14	052-671-2191
大 久 手 支 店	名古屋市千種区今池南18-24	052-731-6126
中 村 支 店	名古屋市中村区椿町19-4	052-451-8356
堀 田 支 店	名古屋市瑞穂区堀田通6-16	052-871-4151
西 大 須 支 店	名古屋市中区大須2-25-29	052-231-3135
黒 川 支 店	名古屋市北区黒川本通2-43	052-991-4186
六 番 町 支 店	名古屋市熱田区四番1-16-18	052-681-0211
山 田 支 店	名古屋市西区上小田井2-344	052-502-4301
天 白 支 店	名古屋市天白区中砂町415	052-832-6331
大 高 支 店	名古屋市緑区大高町鶴田61	052-623-7781
森 の 里 出 張 所	名古屋市緑区大高町字門田1-1	052-624-0411
豊 明 支 店	豊明市新田町子持松11-6	0562-92-0611
七 宝 支 店	あま市七宝町鷹居2-58	052-441-1101
中 川 支 店	名古屋市中川区野田2-445	052-361-3611
島 田 支 店	名古屋市天白区山根町51	052-801-7251
植 田 支 店	名古屋市天白区焼山1-1007	052-804-1671
桶 狭 間 支 店	豊明市栄町南館3-110	0562-97-7521
港 支 店	名古屋市港区入場1-2511	052-383-7722
猪 子 石 支 店	名古屋市名東区八前1-222	052-775-1171
日 進 支 店	日進市岩崎台1-740	0561-72-7301

## 店舗外キャッシュコーナー

JRセントラルタワーズ 名古屋駅中央コンコース 北側・南側

中部国際空港セントレア アクセスプラザ

## 当金庫の概要 平成22年9月末現在

● 設 立	昭和26年1月	● 貸 出 金	691億円
● 店 舗 数	22店舗(うち出張所1)	● 純 資 産	137億円
● 常勤従業員数	276名	● 会 員 数	13,103名
● 預 金	2,200億円	● 普通出資金	417百万円



ホームページも  
ご覧下さい。

